
Aan:
Stuurgroep Wachtijden

Datum:
16 juli 2019

Van:
Guus de Ruiter, Vektis

Doorkiesnummer:
030 8008 395

Betreft:
Kwartaalrapportage wachtijden ggz Q2 2019

1. Samenvatting landelijke beeld

In deze notitie staat een overzicht van de wachtijden per juni 2019, afgezet tegen de wachtijden van juni 2018 en maart 2019.

Bij 9 diagnosegroepen zijn de gemiddelde wachtijden in het tweede kwartaal minimaal een halve week gedaald ten opzichte van het eerste kwartaal.

De langste wachtijden zijn licht dalend: De wachtijden bij angst zijn met bijna 2 weken gedaald naar 13 weken, bij restgroep diagnoses is er een daling van 1,5 week naar 14 weken, de wachtijden bij pervasieve stoornissen zijn ruim een halve week gedaald naar 20 weken, en de wachttijd persoonlijkheidsstoornissen is met bijna een halve week gedaald naar 19 weken.

Ook de wachtijden bij depressie (van 13 naar 12 weken), schizofrenie (van 11 naar 10) en somatoforme stoornissen (van 12 naar 10 weken) zijn gedaald.

De sterkste dalingen zijn bij overige stoornissen in de kindertijd (van 18 naar 13 weken) en bij delirium en dementie (van 11 naar 8 weken). De patiëntenaantallen zijn hier kleiner dan bij andere diagnosegroepen.

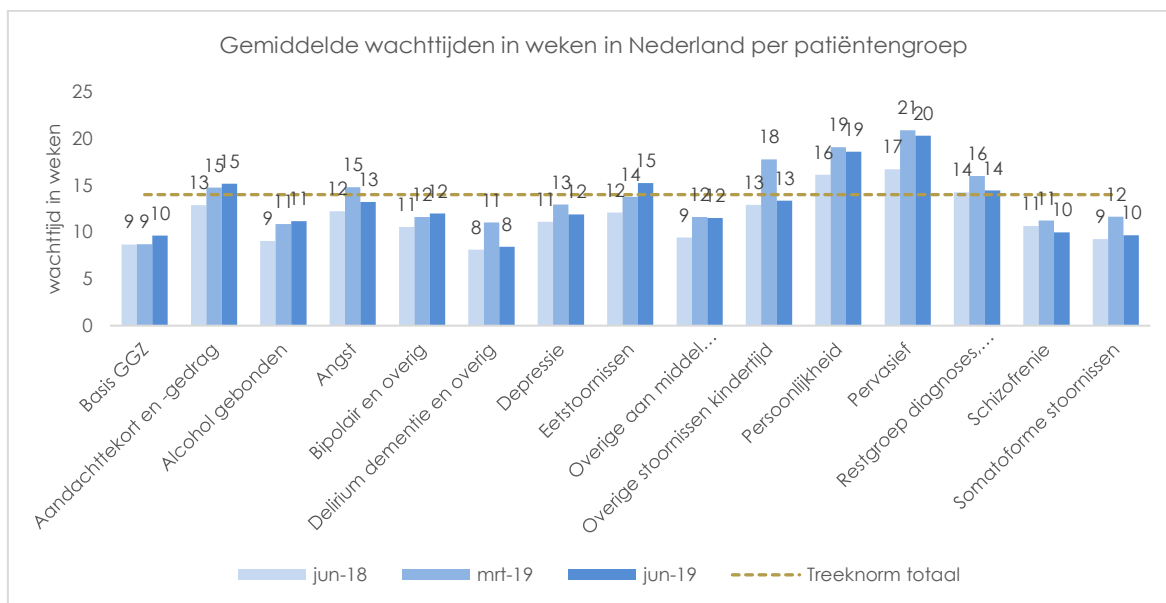
Dit betekent dat er verbeteringen zichtbaar zijn bij de patiëntgroepen waar de wachtijden lang zijn, en dat is een positief signaal. Daar staat tegenover dat de wachtijden in de generalistische basis ggz oplopen met bijna 1 week naar 10 weken. De wachtijden zijn nog wel onder de Treeknorm van 14 weken.

Aandachtspunt is de stijging van wachtijden bij eetstoornissen van 1,5 week naar 15 weken, deze komt daardoor boven de Treeknorm.

Diagnosegroepen met een gemiddelde totale wachttijd boven de 14 weken

De diagnosegroepen met de langste wachtijden, en een gemiddelde totale wachttijd van 14 weken of meer zijn:

- pervasieve stoornissen (20 weken totaal)
- persoonlijkheidsstoornissen (19 weken totaal)
- eetstoornissen (15)
- aandachttekort en -gedrag (15)
- restgroep diagnoses, andere aandoeningen (14 weken).



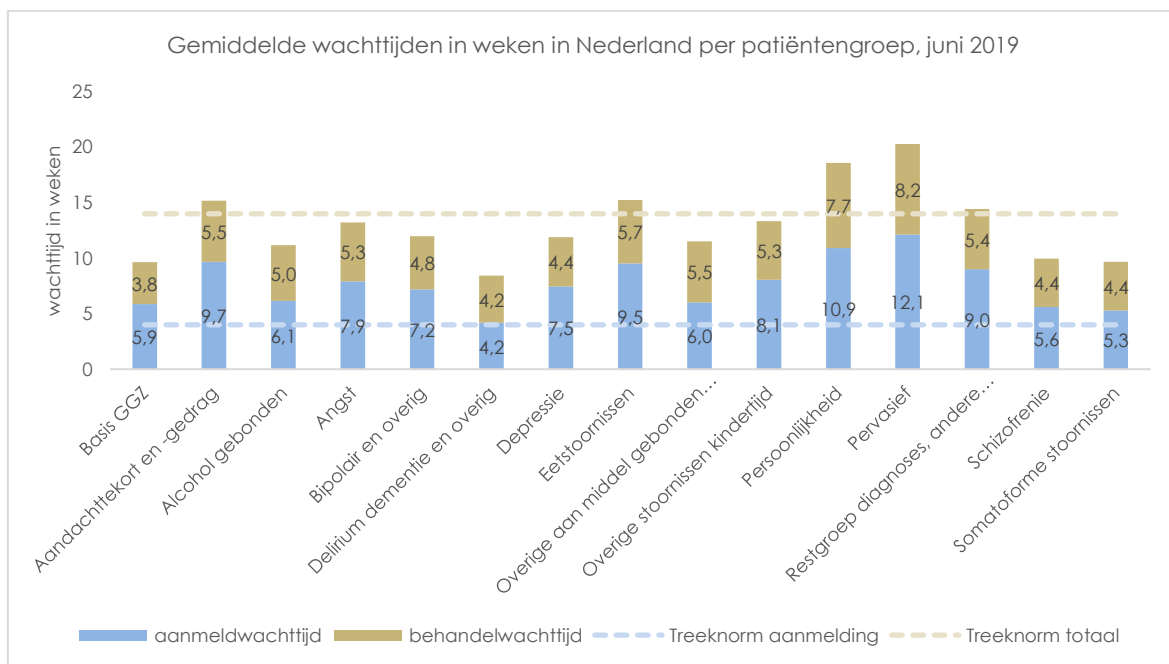
In Bijlage 1 staan de wachttijdgegevens van iedere 3^e maand van het kwartaal weergegeven vanaf juni 2018.

Bijlage 2 geeft voor iedere regio weer hoe de wachttijden zich hebben ontwikkeld in de afgelopen 12 maanden voor de 4 diagnosegroepen met de langste wachttijden.

Aanmeldwachttijd blijft zorgelijk, behandelwachttijd binnen de norm

Een blijvende zorg zijn de aanmeldwachttijden; de wachttijd tot aan de eerste intake is over de gehele linie nog te groot. De kortste aanmeldwachttijd is voor delirium / dementie (ruim 4 weken), de langste bij pervasief en persoonlijkheidsstoornissen (11-12 weken). Ten opzichte van maart 2019 zijn de aanmeldwachttijden bij 6 diagnoses gedaald, en bij 7 zijn ze toegenomen.

De gemiddelde behandelwachttijd varieert van 4 tot 8 weken en valt daarmee - als gemiddelde - onder de Treeknorm voor behandelwachttijd van 10 weken. Zie ook Bijlage 1.



2. Regionale Hotspot juni 2019

Maand	Juni																
	Som van aanmeld- en behandelwachtijd	Regio plan	Pervasief	Persoonlijkheid	Aandachttekort en gedrag	Eetstoornissen	Restgroep diagnoses, andere aandoeningen	Angst	Overige stoornissen kindertijd	Depressie	Bipolair en overig	Overige aan middel gebonden stoornissen	Alcohol gebonden	Somatoforme stoornissen	Basis GGZ	Schizofrenie	Delirium dementie en overig
ROTTERDAM	**	16,0	20,9	19,8	13,4	16,4	13,0	20,3	12,6	29,7	20,3	19,1	6,5	12,3	16,9	8,9	
WAARDEHLAND	**	19,4	19,8	13,8	23,0	13,4	12,4	21,6	14,3	19,1	22,7	22,8	8,6	9,5	13,6	13,5	
AMSTERDAM	**	25,1	29,4	16,5	21,1	23,8	14,7	26,4	13,9	9,5	7,6	7,8	10,2	3,2	12,1	6,9	
NOORDOOST-BRABANT	**	34,5	20,0	16,7	8,5	18,8	17,8	21,1	15,5	4,9	14,7	13,3	8,8	8,9	7,8	9,1	
NOORDOOST BRABANT	**	16,7	17,8	16,6	16,4	14,2	14,1	7,6	12,8	10,2	24,5	24,7	11,0	9,0	11,7	11,0	
ZUID-LIMBURG	**	31,2	17,8	16,5	10,8	17,7	14,5	12,0	12,3	12,7	14,1	13,6	9,6	7,7	15,4	9,0	
MIDDEN-JSSEL	**	28,1	15,9	21,4	16,0	14,5	16,7	10,0	16,2	8,5	4,9	5,5	29,1	16,7	5,5	7,0	
T GOOI	**	18,9	16,9	16,8	15,2	16,7	14,5	14,0	14,1	12,2	6,3	5,9	10,7	10,6	11,1	24,0	
GRONINGEN	**	17,0	13,5	18,8	14,4	19,4	14,8	13,7	14,9	18,7	12,3	12,0	14,4	11,0	11,0		
ZUID-HOLLANDE EILANDEN	**	17,5	19,1	17,7	13,0	17,4	13,1	17,3	13,8	19,4	12,1	11,0	12,5	9,7	5,8	6,0	
MIDDEN-HOLLAND	**	29,1	15,9	15,5	8,1	11,3	11,4	10,2	10,4	19,1	11,9	6,7	12,1	10,1	17,2	15,0	
MIDDEN-BRABANT	**	17,3	16,8	16,8	11,4	13,0	12,7	19,0	11,9	6,9	20,1	19,6	16,4	9,7	5,6	0,0	
UTRECHT	**	29,8	20,2	10,3	17,8	6,7	14,1	6,1	12,7	19,6	26,3	17,6	12,2	7,8	4,3	11,0	
ARNHEM	**	18,7	16,4	14,3	16,1	17,7	15,5	12,0	13,4	16,8	9,3	9,2	9,6	9,8	10,2	7,8	
ZWOLLE	**	20,1	14,2	14,1	20,3	16,1	14,2	9,6	13,4	12,3	6,2	6,7	11,5	12,3	9,9	10,2	
NUMEGEN	**	19,5	25,1	15,9	22,1	19,2	15,2	5,8	13,7	11,5	6,5	6,7	8,8	8,1	5,5	11,0	
Landelijk totaal		20,3	19,8	15,2	15,2	14,4	13,2	13,3	11,9	12,0	11,5	11,2	9,7	9,6	10,0	8,4	
DRENTHE	**	20,7	14,0	17,9	12,6	14,8	13,1	10,3	11,2	8,9	11,4	11,5	9,7	10,8	12,0	8,3	
TWENTE	**	24,3	17,8	22,6	11,4	13,8	10,1	8,7	10,4	8,3	8,3	6,5	7,9	12,7	10,7	8,6	
KENNERLAND	**	21,1	12,5	16,6	23,8	10,5	13,6	9,8	11,2	8,2	8,9	8,2	11,3	8,7	6,2	10,8	
WEST-BRABANT	**	13,9	19,0	17,1	14,9	8,8	13,1	12,1	7,8	16,0	15,7	7,2	10,9	13,4	10,3		
APELDORP/WZUTPHEN E.O.	**	20,0	17,2	15,2	17,8	10,1	13,9	20,1	10,3	7,4	7,4	5,8	8,1	8,7	9,1		
ZUID-HOLLAND NOORD	**	25,7	15,1	14,8	8,0	12,8	12,3	16,8	9,4	11,3	10,4	6,5	11,1	7,3	8,6	10,8	
FLEVOLAND	**	14,3	14,0	15,9		14,1	13,1	20,1	11,9	8,8	7,8	7,7	8,3	11,5	10,1	12,0	
HAAGLANDEN	**	21,3	16,9	12,9	8,5	11,0	11,4	6,5	9,5	10,2	9,6	12,2	9,8	9,5	9,2	10,9	
ZEELAND	**	8,6	16,7	18,3	6,4	15,7	12,1	16,0	11,1	5,0	12,3	12,1	7,3	6,8	8,4	3,0	
WESTLAND SCHIELAND EN DELFLAND	**	10,6	14,1	10,6	20,6	9,4	9,0	9,9	8,6	9,1	10,1	9,3	8,3	9,5	3,5	5,3	
ZANSTREEKWATERLAND	**	10,8	13,0	13,0	9,6	12,4	13,8	14,0	12,6	2,4	8,0	6,0	8,0	13,7	2,1	6,4	
AMSTELLAND EN DE MEERLANDEN	**	5,9	19,6	11,2	8,9	7,0	11,2	11,6	9,8	9,3	4,0	8,9	7,9	6,5	5,5	10,0	
FRESLAND	**	13,8	8,1	7,5	9,9	9,1	8,9	7,7	7,7	6,5	8,3	9,7	7,2	9,2	12,3	3,4	
NOORD HOLLAND NOORD	**	10,1	10,3	7,8	10,0	10,2	11,1	10,0	10,7	10,3	5,5	5,7	9,8	6,5	10,1	0,4	
NOORD-LIMBURG	**	6,8	17,2	9,4	21,8	11,0	9,6	3,0	6,8	4,7	7,7	6,8	6,3	8,1	2,4	4,8	

Tabel: hotspotrapportage juni 2019.

Regionaal beeld

De 5 regio's met de langste wachttijden in maart zijn: Rotterdam, Waardenland, Amsterdam, Zuidoost Brabant en Noordoost Brabant.

Regio's met de kortste wachttijden zijn Noord-Limburg, Noord-Holland Noord, Friesland, en Amstelland en de Meerlanden.

In de tussenevaluatie van het Vervolg Actieplan Wachttijden GGZ van februari jl. stond dat de 21 regio's met de langste wachttijden hun plan van aanpak openbaar zullen maken. Dit zijn regio's waar de wachttijden voor minimaal drie van de zes hoofddiagnoses die de NZa identificeert te lang zijn (www.Wegvandewachttijst.nl).

Die 21 regio's zijn bepaald op basis van de wachttijden die in februari bekend waren. In de bovenstaande hotspot-tabel van juni is een kolom 'Regio Plan' toegevoegd, waarin de 21 regio's zijn aangemerkt. 17 regio's met '*' moeten regionaal plan van aanpak publiceren om wachttijden te reduceren, en hebben dat al gedaan. 4 regio's met '**' hebben dat nog niet gedaan.

Trend van de regionale gemiddelde wachttijden.

De regionale ontwikkeling (trend) van de totale wachttijden van 4 aandoeningen met de langste wachttijden zijn in Bijlage 2 opgenomen voor alle regio's en landelijk gemiddeld.

Instellingen en zorgverzekeraars kunnen sinds juni een rapportage op Zorgprisma gebruiken waarmee de ontwikkeling van de totale wachttijd kan worden gevolgd per diagnose en per instelling of per regio.

Regionale verdieping naar aanbieders

Analoog aan bovenstaande hotspot-rapportage met regio's is er een verdiepend rapport met alle zorgaanbieders per regio. Dit bestand is raadpleegbaar via Zorgprisma wordt ook als PDF opgeleverd en gedeeld op de website wegvandewachtlijst.nl, zodat het voor alle regionale taskforces beschikbaar is.

Probleem met vestigingen met identieke namen opgelost

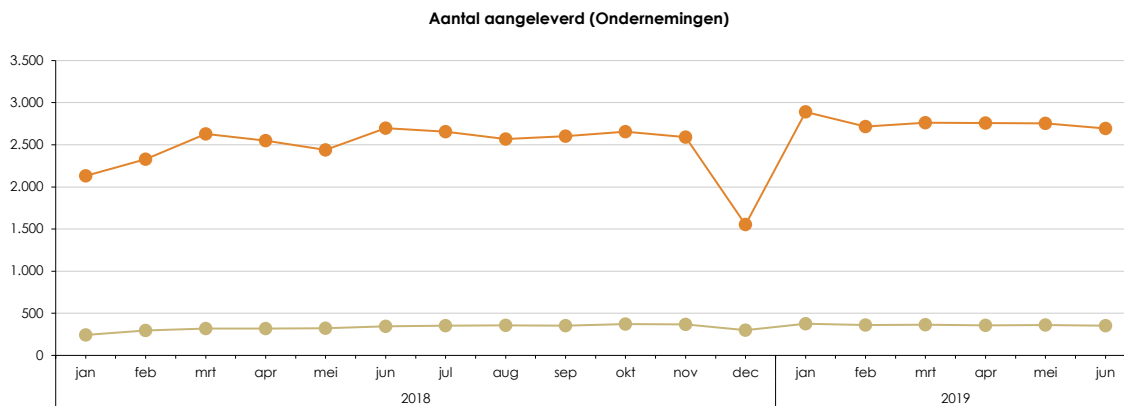
Een aantal zorgaanbieders met meerdere vestigingen hebben hun vestigingen in het AGB-register identieke namen gegeven. In de rapportage van maart werden vestigingen met identieke namen geaggregeerd en werd de wachttijd van deze vestigingen opgeteld. Dat probleem is ondertussen verholpen.

Het probleem had alleen effect op de regionale hotspot met individuele aanbieders / instellingen, niet op de gemiddelde regionale of landelijke cijfers.

Plaats nu ook zichtbaar

Vektis heeft de plaats van de vestiging aan de naam van de vestiging toegevoegd.

3. Aanleveringen

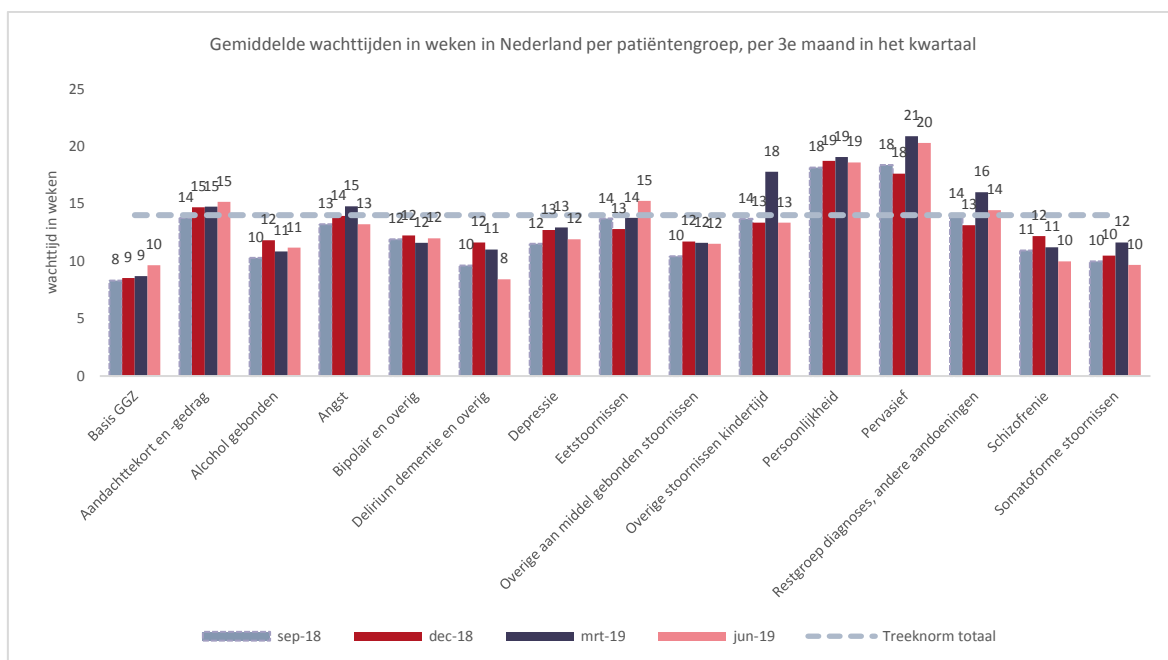


Het aantal aanleveringen in december vertoonde – waarschijnlijk door de feestdagen – een dip. Het aantal aanleveringen is in 2019 hoger dan in november 2018.

Het aanleverpercentage bij de instellingen ligt in Q2 tussen de 84 en 87%, bij de vrijgevestigden tussen de 66 en 68%. Het aantal aanleveringen in juni is iets lager dan in april en mei.

Bijlage 1. Wachtijden per kwartaal

Het overzicht hieronder geeft de wachtijden weer, die in iedere derde maand van ieder kwartaal, voor de laatste 4 kwartalen, zijn gerapporteerd.



	Gemiddelde wachtijden per kwartaal (landelijk)									
	jun-18		sep-18		dec-18		mrt-19		jun-19	
	Aanmelding	Totaal	Aanmelding	Totaal	Aanmelding	Totaal	Aanmelding	Totaal	Aanmelding	Totaal
Basis GGZ										
Aandachttekort en -gedrag	5,5	8,7	5,2	8,3	5,4	8,5	5,3	8,7	5,9	9,6
Alcohol gebonden	8,4	12,9	8,4	13,8	8,5	14,7	9,2	14,7	9,7	15,2
Angst	4,5	9,0	5,0	10,3	5,6	11,8	5,8	10,8	6,1	11,2
Bipolair en overig	7,5	12,2	7,6	13,2	7,8	13,9	8,6	14,8	7,9	13,2
Delirium dementie en overig	6,0	10,6	6,9	11,9	6,6	12,2	6,2	11,6	7,2	12,0
Depressie	4,1	8,1	4,5	9,6	6,0	11,6	5,2	11,0	4,2	8,4
Eetstoornissen	6,9	11,1	6,8	11,5	7,2	12,7	7,5	12,9	7,5	11,9
Overige aan middel gebonden stoornissen	7,2	12,1	8,9	13,7	7,7	12,8	8,2	13,8	9,5	15,2
Overige stoornissen kindertijd	4,8	9,4	5,2	10,4	5,9	11,7	6,0	11,6	6,0	11,5
Persoonlijkheid	7,1	12,9	6,9	13,7	7,8	13,4	7,7	17,8	8,1	13,3
Pervasief	8,0	16,1	9,6	18,1	9,8	18,7	10,6	19,1	10,9	18,6
Restgroep diagnoses, andere aandoeningen	9,5	16,7	10,1	18,4	9,9	17,6	12,7	20,9	12,1	20,3
Schizofrenie	7,8	14,2	7,7	14,1	7,3	13,1	10,2	16,0	9,0	14,4
Somatoforme stoornissen	6,5	10,7	5,7	10,9	6,1	12,2	6,2	11,2	5,6	10,0
	5,1	9,3	5,4	10,0	5,3	10,5	6,2	11,6	5,3	9,7

Tabel. Gemiddelde wachtijden per patiënt-groep, aanmeldwachtijd en totale wachttijd.

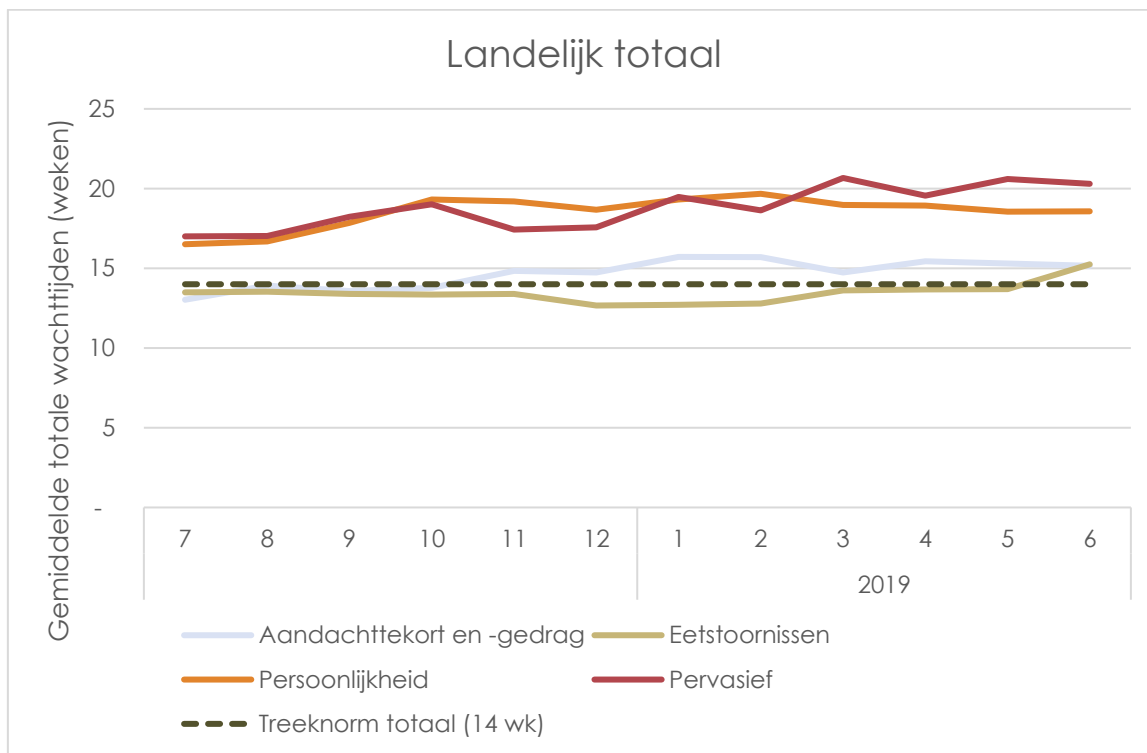
Bijlage 2. Trend in de regionale wachttijden

In deze bijlage staan per regio de gemiddelde totale wachttijden voor de volgende vier diagnosegroepen met de hoogste wachttijden in Nederland, in juni 2019:

- pervasieve stoornissen (20 weken totaal)
- persoonlijkheidsstoornissen (19 weken totaal)
- eetstoornissen (15)
- aandachttekort en -gedrag (15)

De regionale wachttijden zijn voor de laatste 12 maanden weergegeven, zodat te zien is hoe de wachttijden zich van maand op maand ontwikkelen.

De landelijke trend staat hieronder. De wachttijden van de weergegeven 4 diagnosegroepen zijn in juni 2019 boven de Treeknorm van 14 weken (die als stippellijn in de grafiek staat). Er is een verbetering zichtbaar bij Persoonlijkheidsstoornissen en aandachttekort vanaf februari 2019. Bij eetstoornissen is er een stijgende trend.



Op de volgende pagina's staan de grafieken van de 31 regio's (in alfabetische volgorde), zonder verdere toelichting. De verticale as is in alle regio's gemaximeerd op 35 weken, zodat de grafieken goed vergelijkbaar zijn.

