

**Aan:**

Stuurgroep Wachttijden

**Datum:**

8 oktober 2019

**Van:**

Guus de Ruiter, Vektis

**Doorkiesnummer:**

030 8008 395

**Betreft:**

Kwartaalrapportage wachttijden ggz Q3 2019

**1. Samenvatting landelijke beeld**

In deze notitie staat een overzicht van de wachttijden per september 2019, afgezet tegen de wachttijden van juni 2018 en de tussengelegen periode. De wachttijden zijn bijgewerkt tot en met de aanleveringen van 29 september. De deadline voor aanlevering is de 10<sup>e</sup> van de maand, een enkele grote instelling heeft geen gegevens aangeleverd.

Voor 4 groepen zijn de gemiddelde wachttijden in het derde kwartaal minimaal een halve week gedaald ten opzichte van het eerste kwartaal. Het gaat om de basis ggz, aan alcohol en aan overige middelen gebonden stoornissen, en voor de kleine groep volwassenen met behandeling voor overige stoornissen in de kindertijd.

Voor 9 groepen zijn de gemiddelde wachttijden met minimaal een halve week gestegen. Het meest bij restgroep diagnoses (van 14 naar 18 weken), schizofrenie (van 10 naar 12 weken) en eetstoornissen (van 15 naar 17 weken).

**Reflectie**

Na een daling van wachttijden in het tweede kwartaal is er een stijging in het derde kwartaal zichtbaar. Wachttijden bij de structurele probleemgebieden nemen helaas toe, en de lage wachttijden bij de basis ggz worden nog wat korter. Verslavingszorg is een deel van de ggz met een beperkt aantal specifieke aanbieders, die hun wachttijden weten te verkorten.

Het is interessant om te zoeken naar verschillen tussen het 2<sup>e</sup> en 3<sup>e</sup> kwartaal. Mogelijk spelen seizoenseffecten een rol. Zie ook bijlage 1. Een andere reden kan zijn dat er in de tweede kwartaal versneld mensen in behandeling zijn genomen (met kortere wachttijden als gevolg). Doordat er daardoor meer mensen in behandeling komen, kan dat er voor zorgen dat er in het derde kwartaal minder ruimte is voor het starten van nieuwe behandelingen (met langere wachttijden als gevolg).

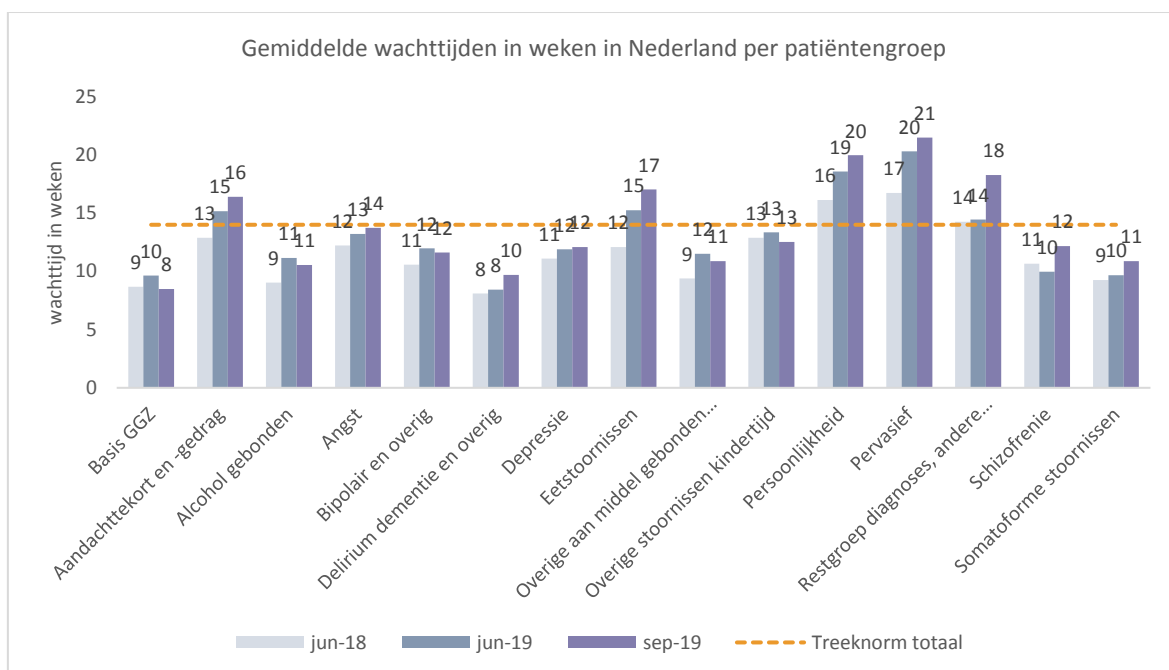
Bij Vektis is niet bekend hoeveel behandelingen er in de afgelopen maanden zijn gestart.

## 2. Diagnosegroepen met een gemiddelde totale wachttijd boven de 14 weken

De diagnosegroepen met de langste wachttijden, en een gemiddelde totale wachttijd van 14 weken of meer zijn:

- pervasieve stoornissen (21 weken totaal)
- persoonlijkheidsstoornissen (20 weken totaal)
- restgroep diagnoses, andere aandoeningen (18 weken)
- eetstoornissen (17 weken)
- aandachttekort en -gedrag (16 weken).

Dit zijn dezelfde 5 als een kwartaal geleden, maar in een andere volgorde.



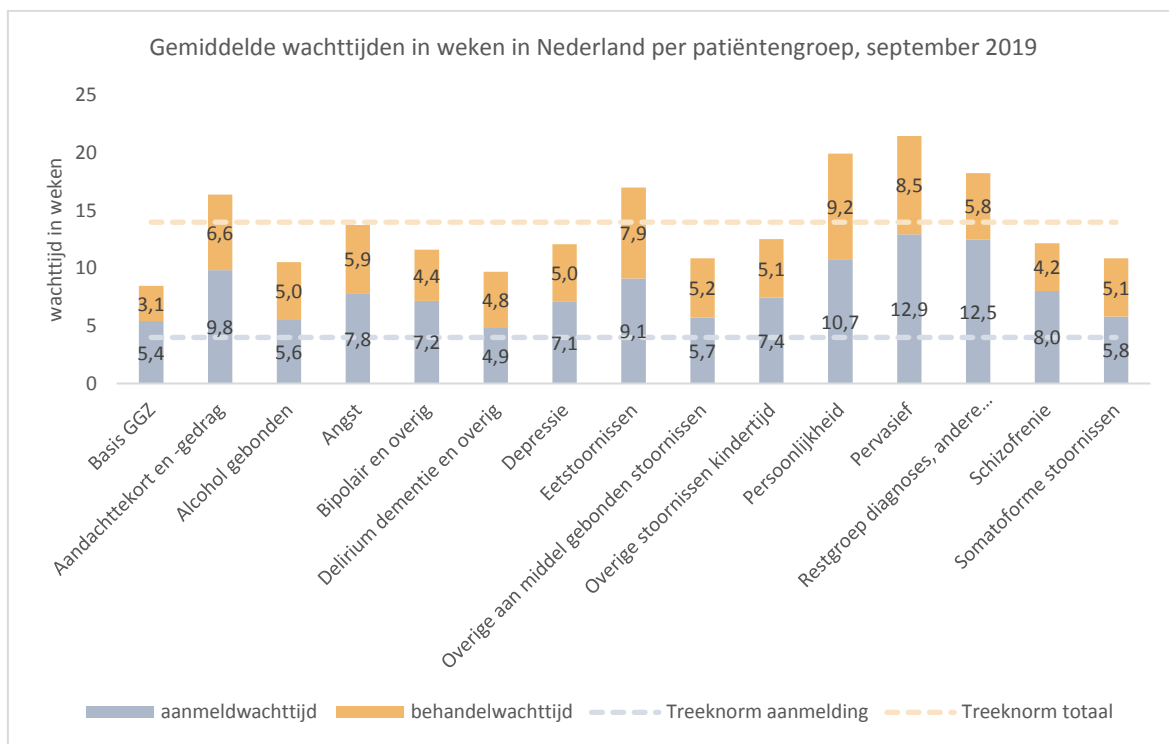
In Bijlage 1 staan de wachttijdgegevens van iedere 3<sup>e</sup> maand van het kwartaal weergegeven vanaf juni 2018.

Bijlage 2 geeft voor iedere regio weer hoe de wachttijden zich hebben ontwikkeld in de afgelopen 12 maanden voor de 4 diagnosegroepen met de langste wachttijden.

### Aanmeldwachttijd blijft zorgelijk, behandelwachttijd binnen de norm

Een blijvende zorg zijn de aanmeldwachttijden; de wachttijd tot aan de eerste intake is over de gehele linie nog te groot. De kortste aanmeldwachttijd is in de basis ggz en voor delirium / dementie (ongeveer 5 weken), de langste bij pervasieve stoornissen, restgroep diagnoses en persoonlijkheidsstoornissen (11-13 weken).

De gemiddelde behandelwachttijd varieert van 3 tot 9 weken en valt daarmee - als gemiddelde - onder de Treeknorm voor behandelwachttijd van 10 weken. Zie ook Bijlage 1.



### 3. Regionale Hotspot september 2019

De regionale hotspot geeft een overzicht van de regio's en patiëntengroepen waar de wachttijden het kortst zijn (rechtsonder) en waar ze het langst zijn (linksboven).

Filters															
Jaar	2019														
Maand	September														
Som van aanmeld- en behandelwachtijd samen	Pervasiëf	Persoonlijkheid	Aandachttekort en -gedrag	Restgroep diagnoses, andere aandoeningen	Eetstoornissen	Angst	Depressie	Schizofrenie	Overige stoornissen kindertijd	Bipolair en overig	Overige aan middel gebonden stoornissen	Somatoforme stoornissen	Alcohol gebonden	Basis GGZ	Delirium dementie en overig
ROTTERDAM	15,7	28,2	16,4	18,1	20,8	16,4	12,6	51,9	36,8	11,1	17,3	6,9	16,4	11,3	5,0
GRONINGEN	22,1	18,8	20,9	42,7	22,1	15,5	16,7	12,9	17,1	17,9	11,5	19,2	11,6	9,6	20,0
ZUID-LIMBURG	27,7	21,6	23,0	19,8	11,5	17,9	14,3	17,2	14,0	12,5	18,4	11,1	17,6	8,7	9,5
AMSTERDAM	15,8	30,0	21,1	34,3	27,3	15,7	15,1	10,5	10,6	12,5	6,7	10,2	6,8	7,9	8,9
't GOOI	19,3	19,8	18,1	24,3	28,0	16,0	15,1	12,1	14,7	13,3	7,4	11,5	7,7	11,3	10,1
ZWOLLE	18,9	18,2	15,7	17,8	40,2	15,3	14,2	10,9	12,8	14,9	7,0	13,1	7,9	8,0	10,1
ARNHEM	32,4	22,3	23,0	20,5	14,0	15,2	13,3	10,2	11,9	12,9	9,2	9,5	9,4	8,3	10,5
NOORDOOST BRABANT	18,9	18,0	17,7	15,1	21,9	13,8	12,6	11,9	9,6	9,7	18,4	12,6	18,3	8,4	9,5
FLEVOLAND	27,4	15,1	27,2	19,7		21,2	14,7	19,2		32,5	7,5	8,6	7,6	10,3	
MIDDEN-HOLLAND	22,8	18,4	22,1	31,9	0,2	12,8	13,0	27,0	7,0	3,7	3,1	7,6	5,1	10,1	25,0
NUMEGEN	21,1	22,9	14,0	14,7	29,3	16,1	13,5	6,5	19,1	7,9	8,9	10,0	8,8	7,2	6,6
DRENTHE	30,8	16,5	15,6	17,0	11,6	13,4	12,7	11,9	10,0	16,6	11,5	10,6	11,6	11,2	5,7
Landelijk totaal	21,8	20,0	16,4	18,3	17,0	13,7	12,1	12,2	12,5	11,6	10,9	10,9	10,5	8,5	9,7
UTRECHT	12,5	27,0	12,1	9,3	20,4	12,8	11,4	5,5	7,4	23,4	11,2	16,1	12,2	7,2	14,9
WEST-BRABANT	15,9	21,8	17,5	17,7	17,9	15,2	12,9	14,9		11,2	12,6	8,3	12,0	9,6	12,5
APELDOORN/ZUTPHEN E.O.	17,4	16,3	12,9	16,5	23,5	16,0	11,2	13,4	14,5	13,6	8,5	11,1	6,3	8,5	8,1
WAARDENLAND	15,1	13,3	11,0	10,3	30,0	8,3	8,3	12,6	5,3	7,7	30,0	7,3	30,0	5,5	
MIDDEN-BRABANT	19,4	18,9	16,3	10,0	17,3	10,6	12,8	8,7	18,9	5,5	15,6	16,1	15,1	7,0	0,3
TWENTE	20,9	17,6	19,4	15,5	10,1	12,6	11,2	11,3	10,1	9,8	11,1	9,3	11,1	9,0	12,5
ZUIDOOST-BRABANT	46,1	13,6	10,3	5,3	8,0	10,9	10,1	13,2	10,3	5,6	13,5	8,7	12,1	9,0	11,2
ZUID-HOLLAND NOORD	22,8	14,3	13,3	11,2	7,9	13,3	9,3	3,7	27,3	7,7	4,7	13,0	7,2	6,2	7,5
ZEELAND	11,7	11,1	23,0	14,0	10,4	15,9	11,5	8,2	4,9	8,9	16,2	8,1	14,6	7,3	7,9
ZAA NSTREEKWATERLAND	8,4	9,8	16,6	14,2	14,0	15,1	14,6	9,6	14,0	13,1	7,5	7,6	8,0	12,4	4,4
MIDDEN-JSSEL	23,1	13,4	21,3	9,8		13,7	13,7	9,8	9,6	9,8	6,8	9,7	5,2	7,5	7,0
KENNERLAND	25,8	12,6	13,6	13,3	12,3	11,9	10,2	1,6	10,7	6,3	6,9	7,5	7,4	7,9	13,2
HAAGLANDEN	9,6	17,2	20,5	11,2	6,7	12,7	11,3	18,1	8,4	7,1	6,7	9,1	7,7	9,4	3,6
NOORD HOLLAND NOORD	12,2	12,6	11,8	12,1	12,0	12,6	12,2	11,9	12,0	11,9	5,0	11,6	4,9	6,4	0,1
AMSTELLAND EN DE MEERLANDEN	12,5	17,2	9,3	13,7	9,0	10,4	8,8	8,5	15,2	10,2	4,8	8,8	2,8	5,9	5,0
WESTLAND SCHIELAND EN DELFLAND	12,2	12,9	8,9	8,7	2,9	9,5	10,2	3,2	9,3	9,5	11,3	8,7	10,1	10,3	8,5
FRIESLAND	8,8	9,4	9,6	10,4	14,7	9,2	7,9	3,4	8,2	6,0	7,1	7,6	7,3	8,9	10,6
NOORD-LIMBURG	8,0	13,4	8,5	6,5	24,5	9,3	7,3	2,9	6,0	3,6	7,2	7,2	7,9	6,4	1,0
ZUID-HOLLANDSE EILANDEN	13,0	9,8	17,7	13,7	2,0	9,1	7,0	2,0	7,3	2,0	2,0	8,4	2,0	8,3	2,0

Tabel: hotspotrapportage september 2019.

#### Regionaal beeld

De 5 regio's met de langste wachttijden in september zijn: Rotterdam, Groningen, Zuid-Limburg, Amsterdam en 't Gooi.

Een grote zorgaanbieder in Waardenland (in juni nog een regio met lange wachttijden) heeft in september geen wachttijden aangeleverd.

Regio's met de kortste wachttijden zijn Zuid-Hollandse eilanden, Noord-Limburg, Friesland, Westland, Schieland en Delfland en Amstelland en de Meerlanden.

#### Trend van de regionale gemiddelde wachttijden.

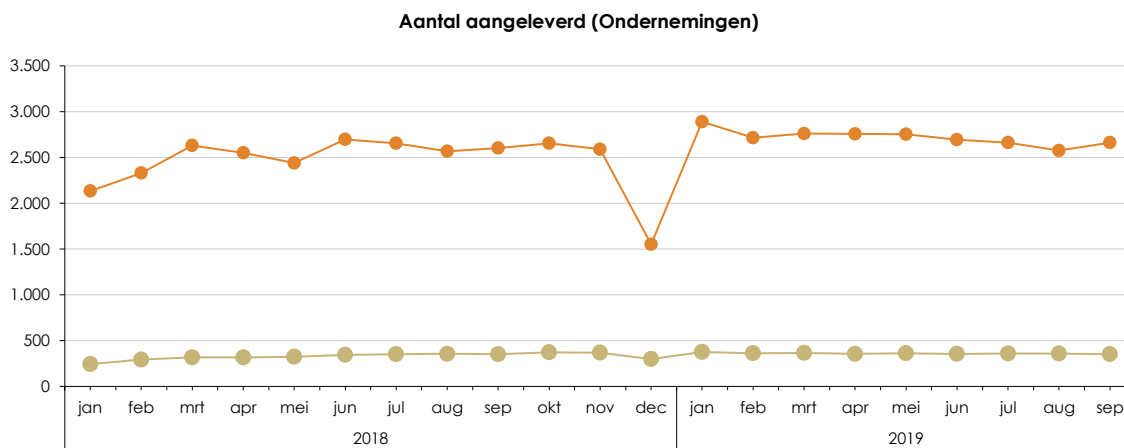
De regionale ontwikkeling (trend) van de totale wachttijden van 4 aandoeningen met de langste wachttijden zijn in Bijlage 2 opgenomen voor alle regio's en landelijk gemiddeld.

Instellingen en zorgverzekeraars kunnen sinds juni een rapportage op Zorgprisma gebruiken waarmee de ontwikkeling van de totale wachttijd kan worden gevolgd per diagnose en per instelling of per regio.

#### Regionale verdieping naar aanbieders

Analoog aan bovenstaande hotspot-rapportage met regio's is er een verdiepend rapport met alle zorgaanbieders per regio. Dit bestand is raadpleegbaar via Zorgprisma wordt ook als PDF opgeleverd en gedeeld op de website [wegvandewachtlijst.nl](http://wegvandewachtlijst.nl), zodat het voor alle regionale taskforces beschikbaar is.

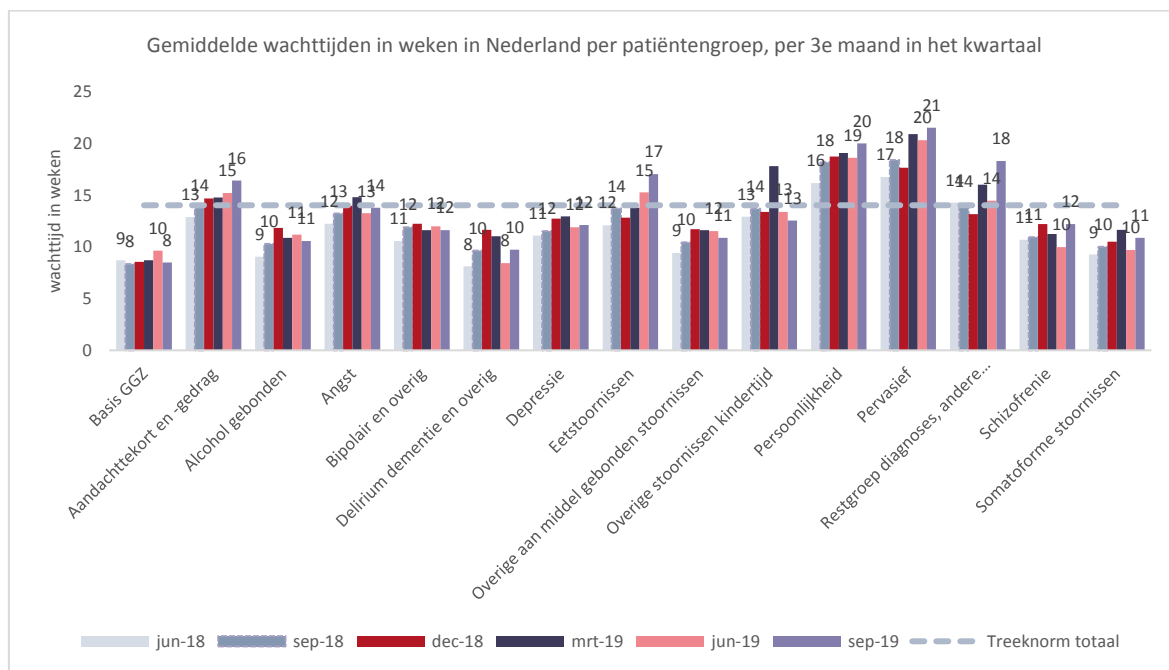
4. Aanleveringen



Het aanleverpercentage bij de instellingen ligt in Q3 2019 tussen de 82% en 86%, bij de vrijgevestigden tussen de 63% en 65%. Dat is iets lager dan in Q2 2019.

**Bijlage 1. Wachtijden per kwartaal**

Het overzicht hieronder geeft de wachtijden weer, die in iedere derde maand van ieder kwartaal, voor de laatste 4 kwartalen, zijn gerapporteerd.



**Is er een seizoenspatroon?**

Vakanties van patiënten en personeel kunnen een positieve of negatieve invloed hebben op de ontwikkeling van wachtijden. Ook andere andere seizoensinvloeden kunnen invloed hebben.

Daarom kijken we naar het verschil van de wachttijd in september en de wachttijd in juni voor zowel 2018 als voor 2019. Bij 10 van de 15 groepen is de ontwikkeling in het derde kwartaal 2019 in dezelfde richting als het derde kwartaal in 2018: in beide jaren een daling (1 x) of in beide jaren een stijging (9x).

	Daling in 2019	Stijging in 2019
Daling in 2018	1	1
Stijging in 2018	4	9

Dit kan wijzen op een seizoenspatroon, maar het kan ook toeval zijn. Het aantal waarnemingen is nog laag om een seizoenspatroon hard te maken.

	Gemiddelde wachttijden per kwartaal (landelijk)													
	jun-18		sep-18		dec-18		mrt-19		jun-19		sep-19		verschil laatste Q	
	Aanmelding	Totaal	Aanmelding	Totaal	Aanmelding	Totaal	Aanmelding	Totaal	Aanmelding	Totaal	Aanmelding	Totaal	Aanmelding	Totaal
Basis GGZ	5,5	8,7	5,2	8,3	5,4	8,5	5,3	8,7	5,9	9,6	5,4	8,5	-0,5	-1,2
Aandachttekort en -gedrag	8,4	12,9	8,4	13,8	8,5	14,7	9,2	14,7	9,7	15,2	9,8	16,4	0,2	1,2
Alcohol gebonden	4,5	9,0	5,0	10,3	5,6	11,8	5,8	10,8	6,1	11,2	5,6	10,5	-0,6	-0,6
Angst	7,5	12,2	7,6	13,2	7,8	13,9	8,6	14,8	7,9	13,2	7,8	13,7	-0,1	0,5
Bipolair en overig	6,0	10,6	6,9	11,9	6,6	12,2	6,2	11,6	7,2	12,0	7,2	11,6	0,0	-0,4
Delirium dementie en overig	4,1	8,1	4,5	9,6	6,0	11,6	5,2	11,0	4,2	8,4	4,9	9,7	0,7	1,3
Depressie	6,9	11,1	6,8	11,5	7,2	12,7	7,5	12,9	7,5	11,9	7,1	12,1	-0,4	0,2
Eetstoornissen	7,2	12,1	8,9	13,7	7,7	12,8	8,2	13,8	9,5	15,2	9,1	17,0	-0,4	1,8
Overige aan middel gebonden stoornissen	4,8	9,4	5,2	10,4	5,9	11,7	6,0	11,6	6,0	11,5	5,7	10,9	-0,3	-0,6
Overige stoornissen kindertijd	7,1	12,9	6,9	13,7	7,8	13,4	7,7	17,8	8,1	13,3	7,4	12,5	-0,6	-0,8
Persoonlijkheid	8,0	16,1	9,6	18,1	9,8	18,7	10,6	19,1	10,9	18,6	10,7	20,0	-0,2	1,4
Pervasief	9,5	16,7	10,1	18,4	9,9	17,6	12,7	20,9	12,1	20,3	12,9	21,5	0,8	1,2
Restgroep diagnoses, andere aandoeningen	7,8	14,2	7,7	14,1	7,3	13,1	10,2	16,0	9,0	14,4	12,5	18,3	3,5	3,8
Schizofrenie	6,5	10,7	5,7	10,9	6,1	12,2	6,2	11,2	5,6	10,0	8,0	12,2	2,4	2,2
Somatoforme stoornissen	5,1	9,3	5,4	10,0	5,3	10,5	6,2	11,6	5,3	9,7	5,8	10,9	0,5	1,2

**Tabel.** Gemiddelde wachttijden (in weken) per patiënt-groep, aanmeldwachttijd en totale wachttijd. De laatste kolommen geven het verschil weer tussen de aanmeld- en totale wachttijd in september en juni 2019.

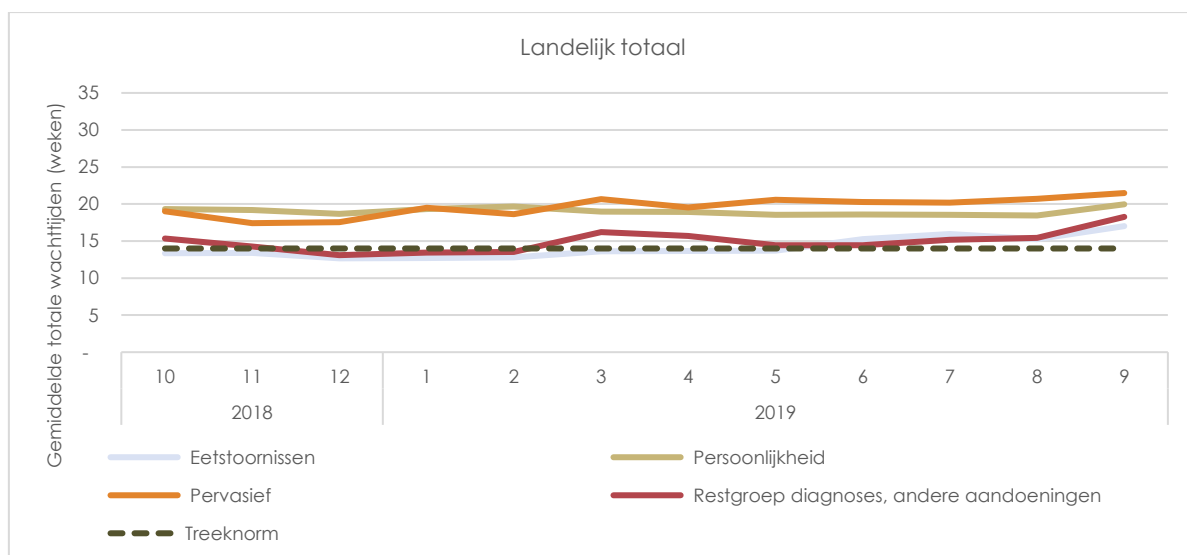
**Bijlage 2. Trend in de regionale wachttijden**

In deze bijlage staan per regio de gemiddelde totale wachttijden voor de volgende 4 diagnosegroepen met de hoogste wachttijden in Nederland, in september 2019:

- pervasieve stoornissen (21 weken totaal)
- persoonlijkheidsstoornissen (20 weken totaal)
- restgroep diagnoses, andere aandoeningen (18 weken)
- eetstoornissen (17 weken).

De regionale wachttijden zijn voor de laatste 12 maanden weergegeven, zodat te zien is hoe de wachttijden zich van maand op maand ontwikkelen.

De landelijke trend staat hieronder. De wachttijden van de weergegeven 4 diagnosegroepen zijn de laatste 2 kwartalen in 2019 boven de Treeknorm van 14 weken (die als stippellijn in de grafiek staat). Bij eetstoornissen is er een stijgende trend.





Op de volgende pagina's staan de grafieken van de 31 regio's (in alfabetische volgorde), zonder verdere toelichting. De verticale as is in bijna alle regio's gemaximeerd op 35 weken, zodat de grafieken goed vergelijkbaar zijn.

Uitzonderingen Groningen (restgroep diagnoses), Zuidoost Brabant (pervasief) en Zwolle (eetstoornissen).

